

NL GEBRUIKSAANWIJZING POND DOME

Zwemmende vissen in de vijver zijn altijd geweldig om te zien. Nog interessanter wordt het schouwspel met de Pond Dome drijvend op de vijver. De transparante koepel vult zich met vijverwater en blijft drijven op het wateroppervlak. Nieuwsgierige vissen nemen als eerste een kijkje boven het waterpeil. Al snel zwemmen ze in en uit de bol en dat is een unieke beleving. De nauwkeurige observatie is ook nuttig voor het vroegtijdig ontdekken van door ziekte aangetaste vissen.

GEBRUIKSAANWIJZING

De Pond Dome bestaat uit een transparante koepel en een drijfring. De drijfring bestaat uit twee halfronde delen die om de koepel worden geplaatst. De rand die onderaan de koepel zit, komt in de uitsparing van de drijver, zodat het dikste deel van de drijver onder de koepel zit.

1. Druk de rand van de koepel eerst in de uitsparing van één deel van de drijver.
2. Plaats het andere deel op dezelfde manier en sluit de helften op elkaar aan.
3. Druk de drijfring zijwaarts onder water en laat de koepel vollopen met vijverwater zodat alle lucht eruit is.
4. Draai de koepel onder water in de juiste positie en laat het op het wateroppervlak drijven.

In de winter bij temperaturen onder 0°C dient u de Pond Dome uit het water te halen. Reinig de bol met een sopje en bewaar het op een droge vorstvrije plek.

D GEBRAUCHSANWEISUNG POND DOME

Fische die in einem Teich schwimmen sind immer ein schöner Anblick. Dieses Schauspiel wird mit dem treibenden Pond Dome noch viel interessanter. Die treibende Kuppel wird mit Wasser gefüllt und bleibt auf der Wasseroberfläche treiben. Neugierige Fische werfen zuerst einen Blick über den Wasserspiegel hinaus. Schon schnell schwimmen sie in die Kuppel hinein und wieder heraus, dies ist ein einzigartiges Erlebnis. Die genaue Beobachtung ist auch nützlich für die Früherkennung von Krankheiten bei Fischen.

GEBRAUCHSANWEISUNG

Der Pond Dome besteht aus einer transparenten Kuppel und einem Schwimmring. Der Treibring besteht aus 2 halbrunden Hälften die um die Kuppel platziert werden. Der untere Rand der Kuppel fällt in die Nut des Schwimmers, so dass sich der größte Teil des Schwimmers unterhalb der Kuppel befindet.

1. Drücken Sie den Rand der Kuppel erst in die eine Hälfte des Schwimmers.
2. Platzieren Sie danach die andere Hälfte auf die gleiche Art und Weise und verbinden Sie die Hälften miteinander.
3. Drücken Sie den Treibring seitlich unter Wasser und lassen die Kuppel mit Teichwasser volllaufen bis alle Luft heraus ist.
4. Drehen Sie die Kuppel unter Wasser in die richtige Position und lassen Sie auf der Wasseroberfläche treiben.

Im Winter, bei Temperaturen unter 0°C sollten Sie den Pond Dome aus dem Wasser holen. Reinigen Sie die Kuppel mit Seifenwasser und lagern diese an einem trockenen und frostfreien Ort.

F MODE D'EMPLOI POND DOME

Observer des poissons évoluer dans un bassin est toujours une activité captivante. Le Pond Dome rend le spectacle encore plus intéressant. La demi-sphère transparente se remplit d'eau du bassin et flotte à la surface de l'eau. La curiosité des poissons est attisée. Ils commencent par faire de timides incursions dans la demi-sphère, puis s'habituent rapidement à y entrer et en sortir. Une expérience unique. L'observation rapprochée des poissons permet aussi de déceler rapidement d'éventuelles maladies.

MODE D'EMPLOI

Le Pond Dome se compose d'une demi-sphère transparente et d'un flotteur. Le flotteur se compose de deux éléments semi-circulaires qui sont placés autour de la demi-sphère. Le rebord de la demi-sphère s'intègre dans la rainure du flotteur de façon à ce que la partie la plus épaisse du flotteur soit sous la demi-sphère.

1. Commencez par introduire le rebord de la demi-sphère dans la rainure d'un des éléments du flotteur.
2. Procédez de la même manière pour l'autre élément et placez les deux éléments pour former un anneau.
3. Poussez le flotteur sous l'eau de côté et laissez la demi-sphère se remplir d'eau jusqu'à ce que tout l'air se soit échappé.
4. Tournez la demi-sphère sous l'eau dans la bonne position et laissez-la revenir à la surface de l'eau.

En hiver, lorsque la température est inférieure à 0°C, n'utiliser pas la Pond Dome dans l'eau. Nettoyer la demi-sphère avec de l'eau savonneuse et conserver-la en un endroit sec à l'abri du gel.

GB USER INSTRUCTIONS POND DOME

Fish swimming in the pond are always great to see. It is an even more fascinating sight when a Pond Dome is floating on the pond. The transparent dome fills with pond water and floats on the surface. Curious fish take a first peek above the water level. They quickly swim in and out of the sphere and that is a unique experience. The close observation is also useful for early detection of affected fish.

INSTRUCTIONS FOR USE

The Pond Dome consists of a transparent dome and a floating ring. The floating ring consists of two semicircular parts that are placed around the dome. The rim at the bottom of the dome is placed in the recess of the float in a way that the biggest part of the float is located under the dome.

1. First push the rim of the dome into the recess of one section of the float.
2. Then position the other section in the same way and close the ring by putting both parts together.
3. Press the floating ring sideways under water so that the dome is filled with pond water and any air is pushed out.
4. Turn the dome upright below the water and let it float on the pond surface.

In winter, at temperatures below 0°C you should remove the Pond Dome from the pond. Clean the ball with soapy water and store it in a dry and frost free place.

RUS РУКОВОДСТВО ПОЛЬЗОВАТЕЛЯ POND DOME

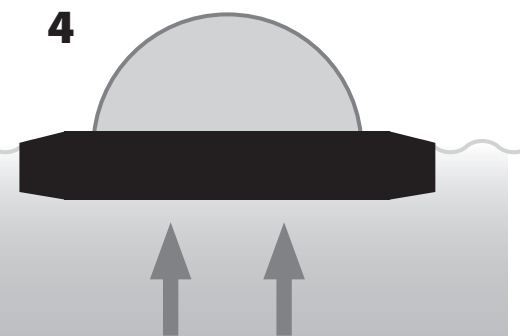
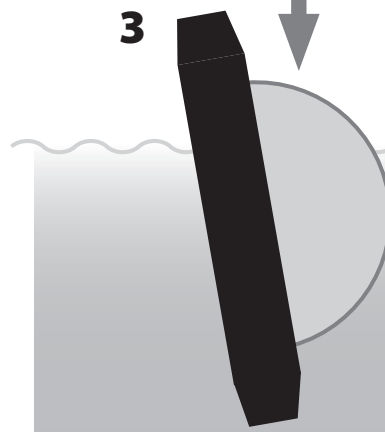
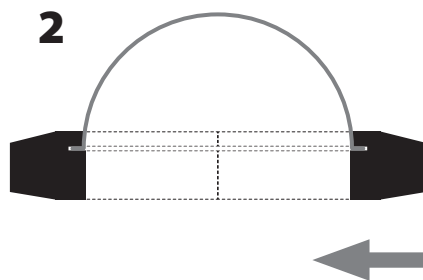
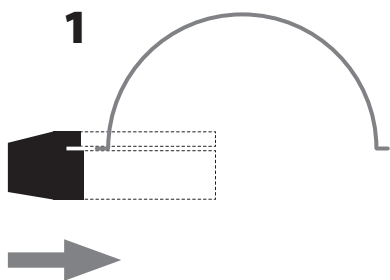
Всегда приятно наблюдать за рыбками, плавающими в водоеме. Но часто, наблюдатель не может хорошо рассмотреть обитателей пруда под толщей воды. Благодаря POND DOME это становится возможным. Купол наполняется водой из пруда, и любопытные рыбки заглядывают в него в поисках корма. Это не только увлекательное зрелище, но и возможность более тщательно следить за здоровьем рыбы.

ИНСТРУКЦИЯ ПО ПРИМЕНЕНИЮ

POND DOME состоит из прозрачного купола и плавающего кольца. Плавающее кольцо состоит из двух полукруглых частей, расположенных вокруг купола. Ободок в нижней части купола помещается в углубление поплавка таким образом, что большая часть поплавка находится под куполом.

1. Вставьте край купола в углубление одной из секций поплавка.
2. Затем расположите другую секцию таким же образом и соедините кольцо, сложив обе части вместе.
3. Придерживая POND DOME с одного края, поместите его в воду таким образом, чтобы купол полностью заполнился водой.
4. Поверните POND DOME вертикально под водой и позвольте ему плавать на поверхности пруда.

Зимой при температуре ниже 0°C следует убрать POND DOME из водоема. Очистите купол при помощи мыльной воды, высушите. Хранить в сухом месте при плюсовой температуре.



VT The Netherlands
A division of the Velda® Group
De Giem 25, 7547 SW Enschede
www.vt.nl - info@vt.nl

GAW146186080